




# Dell™ Vostro™ 1220 Servis El Kitabı

[Bilgisayarınızda Çalışma](#)  
[Parçaları Ekleme ve Değiştirme](#)  
[Özellikler](#)  
[Tanılamalar](#)  
[Sistem Kurulumu](#)

## Notlar, Dikkat Edilecek Noktalar ve Uyarılar

-  **NOT:** NOT, bilgisayarınızdan daha fazla yararlanmanıza yardım eden önemli bilgilere işaret eder.
-  **DİKKAT:** DİKKAT, donanımına gelebilecek olası hasara veya yönergeler izlenmezse veri kaybına işaret eder.
-  **UYARI:** UYARI, meydana gelebilecek olası maddi hasar, kişisel yaralanma veya ölüm tehlikesi anlamına gelir.

Bir Dell™ n Serisi bilgisayar satın aldıysanız, bu belgede yer alan Microsoft® Windows® işletim sistemi başvuruları geçerli değildir.

**Bu belgedeki bilgiler önceden bildirilmeksizin değiştirilebilir.**  
© 2009 Dell Inc. Tüm hakları saklıdır.

Dell Inc.'in yazılı izni olmadan bu materyallerin herhangi bir şekilde çoğaltılması kesinlikle yasaktır.

Bu metinde kullanılan ticari markalar: *Dell, DELL* logo, *Vostro, ExpressCard, ve ExpressCharge* Dell Inc.'in ticari markalarıdır; *Bluetooth* Bluetooth SIG, Inc.'in sahibi olduğu ticari bir markadır ve Dell Inc. tarafından lisanslı olarak kullanılmaktadır; *Microsoft, Windows, Windows Server, ve Windows Vista* Microsoft Corporation kuruluşunun ABD ve/veya diğer ülkelerde ticari markaları veya tescilli ticari markalarıdır; *Intel ve Celeron* Intel Corporation'ın ABD ve diğer ülkelerde tescilli ticari markası ve *Core ve Core2Duo* ticari markalarıdır. *Adobe, Adobe* logosu, ve *Adobe Flash Player* Adobe Systems Incorporated'ın ticari markalarıdır.

Bu belgede, marka ve adların sahiplerine ya da ürünlerine atıfta bulunmak için başka ticari marka ve ticari adlar kullanılabilir. Dell Inc. kendine ait olanların dışındaki ticari markalar ve ticari isimlerle ilgili hiçbir mülkiyet hakkı olmadığını beyan eder.

Eylül 2009 Rev. A00

[İçerik Sayfasına Dön](#)

## Sistem Kurulumu

Dell™ Vostro™ 1220 Servis El Kitabı

- [Sistem Kurulumuna Girme](#)
- [<F12> Önyükeme Menüsü](#)

### Sistem Kurulumuna Girme

Sistem Kurulumu'na girmek için <F2>'ye basın ve kullanıcı tarafından belirlenebilir ayarları değiştirin. Bu tuşu kullanarak Sistem Kurulumu'na girmekte sorun yaşıyorsanız klavye ledi ilk kez yanıp söndüğünde <F2>'ye basın.

### Gezinti

BIOS ekranlarını gezinmek için aşağıdaki tuş vuruşlarını kullanın.

Gezinti Tuş Vuruşları	
Eylem	Tuş vuruşu
Alanı genişlet ve daralt	<Enter>, sol ya da sağ ok tuşu
BIOS'tan çıkma	<Esc> veya <Alt + F4> — Kurulum'da Kal, Kaydet/Çık, Kaydetmeden/Çık
Ayar değiştirme	Ok tuşu ve <Enter> veya Ok tuşu veya <Space>
Değiştirilecek alanı seçin	<Sekme>
Varsayılanlara sıfırlama	<b>Varsayılanı Yükle</b> menüsü seçeneği

### <F12> Önyükeme Menüsü

Bir kerelik önyükeme menüsünü sistem için geçerli önyükeme aygıtları listesi ile başlatmak için Dell logosu görüntülenince <F12>'ye basın. **Tanılamalar** ve **Kurulum'a Gir** seçeneği de bu menüye dahildir. Önyükeme menüsünde listelenen aygıtlar sistemdeki önyükenebilir aygıtlara bağlıdır. Bu menü belirli bir aygıtı önyüklerken veya sistem için tanılamaları açarken faydalıdır. Önyükeme menüsünü kullanmak BIOS'ta saklanan önyükeme sırasında herhangi bir değişiklik meydana getirmez.

[İçerik Sayfasına Dön](#)

[İçerik Sayfasına Dön](#)

## Tanılamalar

### Dell™ Vostro™ 1220 Servis El Kitabı

- [Aygıt Durumu](#)
- [Pil Durumu](#)
- [Klavye Durumu](#)
- [LED Hata Kodları](#)

## Aygıt Durum Ledleri

Aygıt durum Ledleri Tablet-PC'nizde meydana gelebilecek genel problemleri tanılamak için iyi bir kaynaktır.



Bilgisayarı açtığınızda yanar ve bilgisayar güç yönetimi moduna geçtiğinde yanıp söner.



Bilgisayar veri okur veya yazarken yanar.



Pilin şarj durumunu göstermek için sabit biçimde yanar veya yanıp söner.



Kablosuz ağı etkinleştirildiğinde yanar.



Bluetooth® kablosuz teknoloji bir kart etkinleştirildiği zaman yanar. Yalnızca Bluetooth kablosuz teknoloji fonksiyonunu kapatmak için sistem tepesinde sağ tıklatın ve **Bluetooth Radyosunu Devre Dışı Bırak**'ı seçin.

## Pil Durumu

Bilgisayar bir elektrik prizine bağlıysa, pil durum ışığı aşağıdaki gibi yanar:

- Dönüşümlü olarak yanıp sönen sarı ve mavi ışık** — Onaylanmamış veya desteklenmeyen, Dell AC adaptörü olmayan bir adaptör bilgisayarınıza takılı.
- Sabit mavi ışıkla birlikte dönüşümlü olarak yanıp sönen sarı ışık** — AC adaptör varken geçici pil arızası.
- Sürekli yanıp sönen sarı ışık** — AC adaptörü varken kalıcı pil arızası.
- İşık kapalı** — AC adaptör varken pil tam şarj modunda.
- Yanan mavi ışık** — AC adaptör varken pil şarj modunda.

## Pil Şarj ve Sağlığı

Pilin şarj düzeyini kontrol etmek için pil şarj göstergesindeki durum düğmesine basıp bırakın, şarj düzeyi ışıkları yanar. Her ışık toplam pil şarjının yaklaşık yüzde 20'sini temsil eder. Örneğin dört ışık yanıyorsa pil şarjının yüzde 80'i duruyor demektir. Hiç ışık yanıyorsa, pil boşalmış demektir.

Şarj göstergesini kullanarak pil sağlığını denetlemek için pil şarj göstergesindeki durum düğmesini en az 3 saniye basılı tutun. Hiçbir ışık yanmazsa, pil iyi durumda, orijinal şarj kapasitesinin yüzde 80'inden fazlası duruyor demektir. Her ışık kapasitede gitgide azalma olduğunu belirtir. Beş tane ışık yanıyorsa, şarj kapasitesi yüzde 60'tan daha az demektir, pili değiştirmeniz gerekir.

## Klavye Durum LEDleri

Klavyenin üzerinde yer alan yeşil ışıklar aşağıdakileri işaret eder:



Sayısal tuş takımı etkinleştirildiğinde açılır.





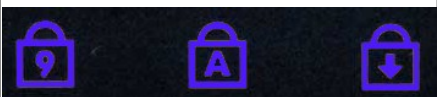





Büyük harf (caps lock) işlevi etkinleştirildiğinde açılır.



Scroll lock işlevi etkinleştirildiğinde açılır.

## LED Hata Kodları

Görünüm	Açıklama	Sonraki Adım
<b>YANIYOR-YANIP SÖNÜYOR-YANIP SÖNÜYOR</b> 	Yüklenmiş SODIMM Yok	<ol style="list-style-type: none"><li>Desteklenen bellek modüllerini takın.</li><li>Eğer bellek zaten varsa, her bir yuvada modülleri birer birer çıkartıp tekrar takın.</li><li>Başka bir bilgisayarın sağlam belleğini deneyin veya belleği değiştirin.</li><li>Sistem kartını değiştirin.</li></ol>
<b>YANIP SÖNÜYOR-YANIYOR-YANIYOR</b> 	Sistem Kartı Hatası	<ol style="list-style-type: none"><li>İşlemciyi çıkartıp tekrar takın.</li><li>Sistem kartını değiştirin.</li><li>İşlemciyi değiştirin.</li></ol>
<b>YANIP SÖNÜYOR-YANIYOR-YANIP SÖNÜYOR</b>		

	LCD Paneli Hatası	<ol style="list-style-type: none"> <li>1. LCD kablosunu çıkartıp tekrar takın.</li> <li>2. LCD panelini değiştirin.</li> <li>3. Görüntü kartı/sistem kartını değiştirin.</li> </ol>
<b>KAPALI-YANIP SÖNÜYÖR-KAPALI</b> 	Bellek uyum hatası	<ol style="list-style-type: none"> <li>1. Uyumlu bellek modülleri takın.</li> <li>2. İki modül takılıysa birini çıkarın ve test edin.</li> <li>3. İkinci modülü aynı yuvada deneyin ve test edin.</li> <li>4. Diğer yuvayı her iki modülle de test edin.</li> <li>5. Belleği değiştirin.</li> <li>6. Sistem kartını değiştirin.</li> </ol>
<b>YANIYOR-YANIP SÖNÜYÖR-YANIYOR</b> 	Bellek Algılandı Fakat Hatalar Oluşturdu	<ol style="list-style-type: none"> <li>1. Belleği çıkartıp tekrar takın.</li> <li>2. İki modül takılıysa birini çıkarın ve test edin.</li> <li>3. İkinci modülü aynı yuvada deneyin ve test edin.</li> <li>4. Diğer yuvayı her iki modülle de test edin.</li> <li>5. Belleği değiştirin.</li> <li>6. Sistem kartını değiştirin.</li> </ol>
<b>KAPALI-YANIP SÖNÜYÖR-YANIP SÖNÜYÖR</b> 	Modem Hatası	<ol style="list-style-type: none"> <li>1. Modemi çıkartıp tekrar takın.</li> <li>2. Modemi değiştirin.</li> <li>3. Sistem kartını değiştirin.</li> </ol>
<b>YANIP SÖNÜYÖR-YANIP SÖNÜYÖR-YANIP SÖNÜYÖR</b> 	Sistem Kartı Hatası	<ol style="list-style-type: none"> <li>1. Sistem kartını değiştirin.</li> </ol>
<b>YANIP SÖNÜYÖR-YANIP SÖNÜYÖR-KAPALI</b> 	Option ROM Hatası	<ol style="list-style-type: none"> <li>1. Aygıtı çıkartıp tekrar takın.</li> <li>2. Aygıtı değiştirin.</li> <li>3. Sistem kartını değiştirin.</li> </ol>
<b>KAPALI-YANIYOR-KAPALI</b> 	Depolama Aygıtı Hatası	<ol style="list-style-type: none"> <li>1. Sabit sürücü ve optik sürücüyü çıkartıp tekrar takın.</li> <li>2. Bilgisayarı sadece sabit sürücüyle ve sadece optik sürücüyle test edin.</li> <li>3. Hataya sebep olan aygıtı değiştirin.</li> <li>4. Sistem kartını değiştirin.</li> </ol>
<b>YANIP SÖNÜYÖR-YANIP SÖNÜYÖR-YANIYOR</b> 	Ekran Kartı Hatası	<ol style="list-style-type: none"> <li>1. Sistem kartını değiştirin.</li> </ol>

[İçerik Sayfasına Dön](#)

[İçerik Sayfasına Dön](#)

## Parçaları Ekleme ve Değişirme

Dell™ Vostro™ 1220 Servis El Kitabı

- [Pili](#)
- [Bellek](#)
- [Düğme Pili](#)
- [Klavve](#)
- [LCD Aksamı](#)
- [Bluetooth Modülü](#)
- [Sabit Sürücü](#)
- [Fan](#)
- [Isı Emici ve İşlemci](#)
- [Hoparlör](#)
- [LCD Çevirici](#)
- [LCD Paneli](#)
- [LCD Mentşeleri](#)
- [Erişim Paneli](#)
- [WLAN Kartı](#)
- [Mentşe Kapağı](#)
- [Ortam Bölmesi Aygıtı](#)
- [Avuç İçi Davanağı](#)
- [TPM Modülü](#)
- [G/C Paneli](#)
- [Sistem Kartı](#)
- [Modem](#)
- [LCD Cerçevesi](#)
- [LCD Kamerası](#)
- [LCD Rayları](#)

---

[İçerik Sayfasına Dön](#)

## Özellikler

Dell™ Vostro™ 1220 Servis El Kitabı

- İşlemciler
- ExpressCard
- Bellek
- Konnektörler
- Grafikler
- Ekran
- Dokunmatik Yüzev
- AC Adaptörü
- Fiziksel
- Sistem Bilgileri
- SD Kartı
- İletişim
- Ses
- Klavve
- Pil
- Parmak İzi Okuyucusu
- Ortam
- Görüntü

**NOT:** Hizmetler bölgeye göre değişebilir. Bilgisayarınızın yapılandırması hakkında daha fazla bilgi için, **Başlat** (veya Windows® XP içindeki **Başlat**) → **Yardım ve Destek**'i tıklanın ve ardından bilgisayarınız hakkındaki bilgileri gösteren seçeneği seçin.

İşlemciler	
İşlemci tipi	Intel® Celeron®, Intel Celeron Dual Core veya Intel Core™2 Duo

Sistem Bilgileri	
Mikro devre seti	Intel GM45

ExpressCard™ ExpressCard yuvası ExpressCard'lar için tasarlanmıştır. PC Kartlarını desteklemez.	
ExpressCard konnektörü	ExpressCard yuvası (USB ve PCIe tabanlı arabirimleri destekler)
Desteklenen kartlar	34-mm ExpressCard'lar

Güvenli Dijital (SD) Bellek Kartı Okuyucu	
Desteklenen kartlar	34-mm ExpressCard'lar

Bellek	
Bellek modülü konnektörü	2 DIMM yuvaları
Bellek modülü kapasitesi	1 GB, 2 GB veya 4 GB
Bellek türü	DDR2 800 MHz
Minimum bellek	1 GB
Maksimum bellek	8 GB

İletişim	
Ağ adaptörü	Sistem kartı üzerinde 10 / 100 / 1000 Ethernet LAN
Kablosuz	WLAN yarı Mini-Kart, Bluetooth® kablosuz teknoloji

Konnektörler	
Ses	Mikrofon konnektörü, mono kulaklık/hoparlör konnektörü
Mini Kart	WLAN için ayrılmış bir Mini Kart yuvası
Ağ adaptörü	RJ-45 konnektörü
USB	iki adet 4 pimli USB 2.0 uyumlu konnektör
Görüntü	15-delikli VGA konnektör

<b>Ses</b>	
Ses türü	Çift kanallı yüksek tanımlı ses codec'i
Ses denetleyici	CONEXANT CX20583
Stereo dönüşüm	24-bit (analog ile dijital ve dijital ile analog arası)
Arayüzler:	
Dahili	Dahili yüksek tanımlı ses
Harici	Mikrofon giriş konnektörü, stereo kulaklık/hoparlör mini konnektörü
Hoparlörler	2 adet iki watt, 4 ohm hoparlör
Dahili hoparlör yükselticisi	2-W kanal, 4 ohm
Dahili mikrofon	Tek dijital mikrofon
Ses düzeyi denetimleri	Ses denetimi düğmeleri

<b>Grafikler</b>	
<b>Tümleşik</b>	
Görüntü denetleyicisi	Mobile Intel GMA X4500 Grafik Denetleyicisi
Veriyolu	Tümleşik video
Görüntü belleği	256 MB'ye kadar paylaşımlı bellek
Video çıkışı	Video konnektörü ve çok modlu DisplayPort

<b>Klavye</b>	
Tuş sayısı	84 (ABD ve İngiltere.): 84 (Avrupa): 87 (Japonya)
Düzen	QWERTY/AZERTY/Kanji

<b>Ekran</b>	
Tür (etkin matris TFT)	WXGA
Aktif alan X/Y	261,12 x 163,2
Boyutlar	
Yükseklik	178,8 mm (7,039 inç)
Genişlik	289,7 mm (11,41 inç)
Köşegen	337,8 mm (13,3 inç)
Maksimum Çözünürlük	262 K renkte 1280 x 800
Çalışma açısı	0° (kapalı) ila 160°
Yenileme hızı	60 Hz (Tam Gün Pil Ömrü (ADBL) modunda 40 Hz)
Görüntü açıları:	
Yatay	40/40°
Dikey	15/30°
Piksel derecesi	0,2235 mm (0,008799 inç)
Güç Tüketimi	
(arka ışıklı panel, tipik)	4,3 W (maks)

<b>Pil</b>	
Tür	4 hücreli ve 6 hücreli
Boyutlar:	
Derinlik	
4 hücreli	46,50 mm (1,83 inç)
6-hücreli	46,50 mm (1,83 inç)
Yükseklik	
4 hücreli	35,85 mm (1,41 inç)
6-hücreli	40,64 mm (1,60 inç)
Voltaj	

4 hücreli	12 V (minimum), 17,7 V (maksimum)
6-hücreli	9 V (minimum), 13,3 V (maksimum)
Sıcaklık aralığı	
Çalışma	0° ila 50°C (32° ila 122°F)
Depolama	-20° ila 65°C (-14° ila 149°F) arası
Düğme pil	CR2032

<b>Dokunmatik Yüzey</b>	
X/Y konumu çözünürlüğü (grafik tablo modu)	240 CPI
Boyut	
Genişlik	68-mm (2,677 inç) algılayıcı etkin alan
Yükseklik	37,63 mm (1,481 inç) dikdörtgen

<b>Parmak İzi Okuyucu (isteğe bağlı)</b>	
Tür	Authentec

<b>AC Adaptörü</b>	
Tür	65 Watt
Giriş voltajı	100-240 VAC
Giriş akımı (maksimum)	1,5 A
Giriş Frekansı	50-60 Hz
Çıkış Akımı	
65 W	4,34 A (4 saniyelik darbeye maksimum) 3,34 A (sürekli)
Dereceli Çıkış Voltajı	19.5 VDC
Sıcaklık aralığı	
Çalışma	0° - 40°C (32° - 104°F)
Depolama	-40° - 70°C (-40° - 158°F)

<b>Fiziksel</b>	
Yükseklik:	
bir CCFL paneli ile birlikte	23,5-37,6 mm (0,93-1,48 inç)
bir WLED paneli ile birlikte	23,5-36,6 mm (0,93-1,44 inç)
Genişlik	294,0 mm (11,57 inç)
Derinlik	228,7 mm (9,00 inç)
Ağırlık:	
4 hücreli pille, 128 GB SSD, WLED paneli ve optik sürücü yok	1,52 kg (3,36 lbs)

<b>Ortam</b>	
Sıcaklık aralığı	
Çalışma	0° - 35°C (32° - 95°F)
Depolama	-40° - 65°C (-40° - 149°F)
Bağıl nem (en yüksek):	
Çalışma	%10 - %90 (yoğuşmasız)
Depolama	%5 - %95 (yoğuşmasız)

<b>Görüntü</b>	
Görüntü türü	sistem kartında tümleşik
Veriyolu	tümleşik video
Görüntü denetleyicisi	Intel Extreme Graphics



Görüntü belleđi

256 MB'ye (paylaşımı) kadar

[İçerik Sayfasına Dön](#)

[İçerik Sayfasına Dön](#)

## Pil

### Dell™ Vostro™ 1220 Servis El Kitabı

**⚠ UYARI:** Bilgisayarınızın içindeki parçalar üzerinde çalışmadan önce, bilgisayarınızla birlikte verilen güvenlik bilgilerini okuyun. En iyi güvenlik uygulamaları konusunda ek bilgi için, [www.dell.com/regulatory\\_compliance](http://www.dell.com/regulatory_compliance) adresindeki Mevzuat Uyumluluğu Ana Sayfasına bakın.

## Pili Çıkarma



**⚠ NOT:** Aşağıdaki resimleri görebilmeniz için [Adobe.com](http://Adobe.com) adresinden Adobe Flash Player'ı yüklemeniz gerekebilir.

1. [Bilgisayarınızda Çalışmaya Başlamadan Önce](#) bölümündeki prosedürleri uygulayın.
2. HERHANGİ BİR donanımın takılması ya da çıkarılması sırasında, her zaman tüm verilerin düzgün şekilde yedeklendiğinden emin olun.
3. Pil çıkarma mandalını kaydırarak açık konuma getirin.
4. Bilgisayardan pili çıkarın.



[İçerik Sayfasına Dön](#)

[İçerik Sayfasına Dön](#)

## Erişim Paneli

Dell™ Vostro™ 1220 Servis El Kitabı

**⚠ UYARI:** Bilgisayarınızın içindeki parçalar üzerinde çalışmadan önce, bilgisayarınızla birlikte verilen güvenlik bilgilerini okuyun. En iyi güvenlik uygulamaları konusunda ek bilgi için, [www.dell.com/regulatory\\_compliance](http://www.dell.com/regulatory_compliance) adresindeki Mevzuat Uyumluluğu Ana Sayfasına bakın.

### Erişim Panelini Çıkarma



**NOT:** Aşağıdaki resimleri görebilmeniz için [Adobe.com](http://Adobe.com) adresinden Adobe Flash Player'ı yüklemeniz gerekebilir.

1. [Bilgisayarınızda Çalışmaya Başlamadan Önce](#) bölümündeki prosedürleri uygulayın.
2. HERHANGİ BİR donanımın takılması ya da çıkarılması sırasında, her zaman tüm verilerin düzgün şekilde yedeklendiğinden emin olun.
3. Bilgisayardan [pili](#) çıkarın.
4. Erişim panelinin sabitleyen iki tutucu vidayı gevşetin.
5. Erişim panelini çıkarın.



[İçerik Sayfasına Dön](#)

[İçerik Sayfasına Dön](#)

## Bellek

Dell™ Vostro™ 1220 Servis El Kitabı

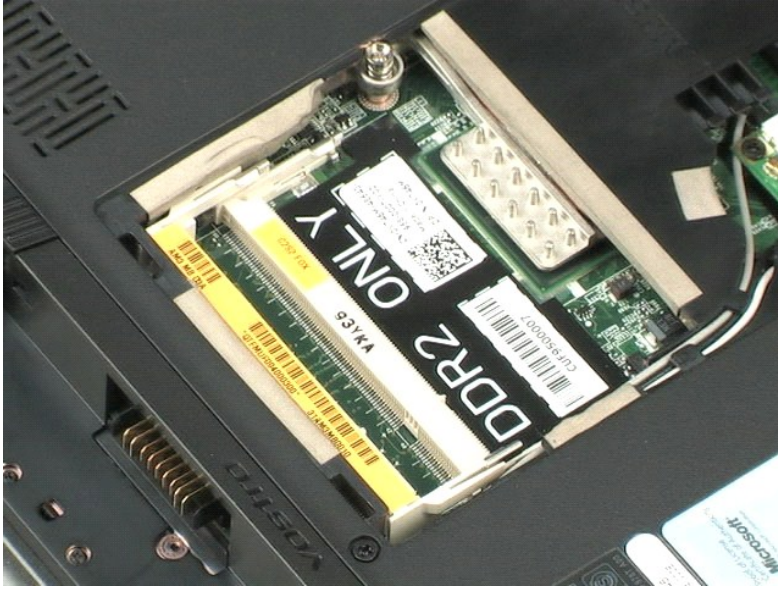
**UYARI:** Bilgisayarınızın içindeki parçalar üzerinde çalışmadan önce, bilgisayarınızla birlikte verilen güvenlik bilgilerini okuyun. En iyi güvenlik uygulamaları konusunda ek bilgi için, [www.dell.com/regulatory\\_compliance](http://www.dell.com/regulatory_compliance) adresindeki Mevzuat Uyumluluğu Ana Sayfasına bakın.

### Belleği Çıkarma



**NOT:** Aşağıdaki resimleri görebilmeniz için [Adobe.com](http://Adobe.com) adresinden Adobe Flash Player'ı yüklemeniz gerekebilir.

1. [Bilgisayarınızda Çalışmaya Başlamadan Önce](#) bölümündeki prosedürleri uygulayın.
2. HERHANGİ BİR donanımın takılması ya da çıkarılması sırasında, her zaman tüm verilerin düzgün şekilde yedeklendiğinden emin olun.
3. [Pili](#) ve [erişim panelini](#) bilgisayardan çıkarın.
4. Bellek sabitleyici klipslerini hafifçe bellekten uzağa doğru zorlayın.
5. Belleği çıkarın.
6. Önceki adımları servise ihtiyaç duyan ek bellek için tekrarlayın.



[İçerik Sayfasına Dön](#)

[İçerik Sayfasına Dön](#)

## WLAN Kartı

Dell™ Vostro™ 1220 Servis El Kitabı

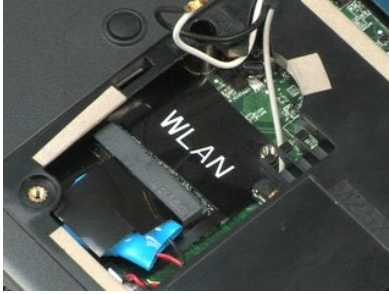
**UYARI:** Bilgisayarınızın içindeki parçalar üzerinde çalışmadan önce, bilgisayarınızla birlikte verilen güvenlik bilgilerini okuyun. En iyi güvenlik uygulamaları konusunda ek bilgi için, [www.dell.com/regulatory\\_compliance](http://www.dell.com/regulatory_compliance) adresindeki Mevzuat Uyumluluğu Ana Sayfasına bakın.

## WLAN Kartını Çıkarma

Çıkarma Öncesi Yönergeleri

**NOT:** Aşağıdaki resimleri görebilmemiz için [Adobe.com](http://Adobe.com) adresinden Adobe Flash Player'ı yüklemeniz gerekebilir.

1. [Bilgisayarınızda Çalışmaya Başlamadan Önce](#) bölümündeki prosedürleri uygulayın.
2. HERHANGİ BİR donanımın takılması ya da çıkarılması sırasında, her zaman tüm verilerin düzgün şekilde yedeklendiğinden emin olun.
3. [Pili](#) ve [erişim panelini](#) bilgisayardan çıkarın.
4. Antenleri WLAN kartından ayırın.
5. WLAN kartını bilgisayara sabitleyen vidayı sökün.
6. Bilgisayardan WLAN kartını çıkarın.



[İçerik Sayfasına Dön](#)

[İçerik Sayfasına Dön](#)

## Düğme Pil

Dell™ Vostro™ 1220 Servis El Kitabı

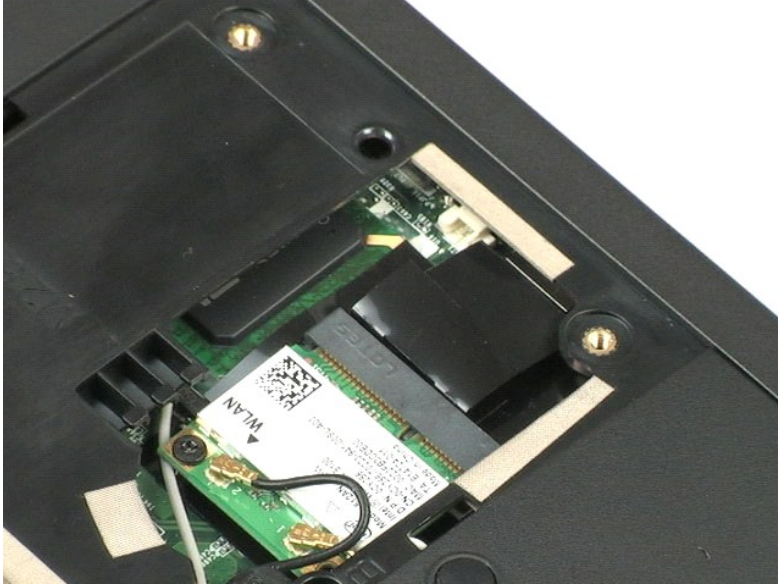
**⚠ UYARI:** Bilgisayarınızın içindeki parçalar üzerinde çalışmadan önce, bilgisayarınızla birlikte verilen güvenlik bilgilerini okuyun. En iyi güvenlik uygulamaları konusunda ek bilgi için, [www.dell.com/regulatory\\_compliance](http://www.dell.com/regulatory_compliance) adresindeki Mevzuat Uyumluluğu Ana Sayfasına bakın.

### Düğme Pili Çıkarma



**NOT:** Aşağıdaki resimleri görebilmeniz için [Adobe.com](http://Adobe.com) adresinden Adobe Flash Player'ı yüklemeniz gerekebilir.

1. [Bilgisayarınızda Çalışmaya Başlamadan Önce](#) bölümündeki prosedürleri uygulayın.
2. HERHANGİ BİR donanımın takılması ya da çıkarılması sırasında, her zaman tüm verilerin düzgün şekilde yedeklendiğinden emin olun.
3. [Pili](#) ve [erişim panelini](#) bilgisayardan çıkarın.
4. Pili kablosunu ayırın.
5. Düğme pili çıkarın.



[İçerik Sayfasına Dön](#)

[İçerik Sayfasına Dön](#)

## Menteşe Kapağı

Dell™ Vostro™ 1220 Servis El Kitabı

**⚠ UYARI:** Bilgisayarınızın içindeki parçalar üzerinde çalışmadan önce, bilgisayarınızla birlikte verilen güvenlik bilgilerini okuyun. En iyi güvenlik uygulamaları konusunda ek bilgi için, [www.dell.com/regulatory\\_compliance](http://www.dell.com/regulatory_compliance) adresindeki Mevzuat Uyumluluğu Ana Sayfasına bakın.

### Menteşe Kapağını Çıkarma



**NOT:** Aşağıdaki resimleri görebilmeniz için [Adobe.com](http://Adobe.com) adresinden Adobe Flash Player'ı yüklemeniz gerekebilir.

1. [Bilgisayarınızda Çalışmaya Başlamadan Önce](#) bölümündeki prosedürleri uygulayın.
2. HERHANGİ BİR donanımın takılması ya da çıkarılması sırasında, her zaman tüm verilerin düzgün şekilde yedeklendiğinden emin olun.
3. [Pili](#) bilgisayardan çıkarın.
4. Mentеше kapağını hafifçe zorlayın.
5. Mentеше kapağını klavyeye doğru çevirin.
6. Multimedia kartı kablosunu ayırın.
7. Mentеше kapağını çıkarın.



[İçerik Sayfasına Dön](#)



[İçerik Sayfasına Dön](#)

## Klavye

Dell™ Vostro™ 1220 Servis El Kitabı

**⚠ UYARI:** Bilgisayarınızın içindeki parçalar üzerinde çalışmadan önce, bilgisayarınızla birlikte verilen güvenlik bilgilerini okuyun. En iyi güvenlik uygulamaları konusunda ek bilgi için, [www.dell.com/regulatory\\_compliance](http://www.dell.com/regulatory_compliance) adresindeki Mevzuat Uyumluluğu Ana Sayfasına bakın.

## Klavyeyi Çıkarma



**NOT:** Aşağıdaki resimleri görebilmeniz için [Adobe.com](http://Adobe.com) adresinden Adobe Flash Player'ı yüklemeniz gerekebilir.

1. [Bilgisayarınızda Çalışmaya Başlamadan Önce](#) bölümündeki prosedürleri uygulayın.
2. HERHANGİ BİR donanımın takılması ya da çıkarılması sırasında, her zaman tüm verilerin düzgün şekilde yedeklendiğinden emin olun.
3. Pili ve menteşe kapağını sistemden çıkarın.
4. Klavyeyi sabitleyen üç vidayı sökün.

5. Klavyeyi çevirin.

6. Klavye kablosunu ayırın.

7. Klavyeyi kaldırarak sistemden çıkarın.



[İçerik Sayfasına Dön](#)

[İçerik Sayfasına Dön](#)

## Ortam Bölmesi Aygıtı

Dell™ Vostro™ 1220 Servis El Kitabı

**UYARI:** Bilgisayarınızın içindeki parçalar üzerinde çalışmadan önce, bilgisayarınızla birlikte verilen güvenlik bilgilerini okuyun. En iyi güvenlik uygulamaları konusunda ek bilgi için, [www.dell.com/regulatory\\_compliance](http://www.dell.com/regulatory_compliance) adresindeki Mevzuat Uyumluluğu Ana Sayfasına bakın.

### Ortam Bölmesi Aygıtını Çıkarma



**NOT:** Aşağıdaki resimleri görebilmeniz için [Adobe.com](http://Adobe.com) adresinden Adobe Flash Player'ı yüklemeniz gerekebilir.

1. [Bilgisayarınızda Çalışmaya Başlamadan Önce](#) bölümündeki prosedürleri uygulayın.
2. HERHANGİ BİR donanımın takılması ya da çıkarılması sırasında, her zaman tüm verilerin düzgün şekilde yedeklendiğinden emin olun.
3. [Pili](#) bilgisayardan çıkarın.
4. Ortam bölmesi aygıtını yerine sabitleyen vidayı sökün.

5. Ortam bölmesi aygıtını sistem dışarı doğru kaydırın.



[İçerik Sayfasına Dön](#)

[İçerik Sayfasına Dön](#)

## LCD Aksamı

Dell™ Vostro™ 1220 Servis El Kitabı

**UYARI:** Bilgisayarınızın içindeki parçalar üzerinde çalışmadan önce, bilgisayarınızla birlikte verilen güvenlik bilgilerini okuyun. En iyi güvenlik uygulamaları konusunda ek bilgi için, [www.dell.com/regulatory\\_compliance](http://www.dell.com/regulatory_compliance) adresindeki Mevzuat Uyumluluğu Ana Sayfasına bakın.

### LCD Aksamını Çıkarma



**NOT:** Aşağıdaki resimleri görebilmeniz için [Adobe.com](http://Adobe.com) adresinden Adobe Flash Player'ı yüklemeniz gerekebilir.

1. [Bilgisayarınızda Çalışmaya Başlamadan Önce](#) bölümündeki prosedürleri uygulayın.
2. HERHANGİ BİR donanımın takılması ya da çıkarılması sırasında, her zaman tüm verilerin düzgün şekilde yedeklendiğinden emin olun.
3. Pili, menteşe kapağını, klavyeyi ve optik sürücüyü sistemden çıkarın.
4. Antenleri WLAN kartından ayırın (takılıysa).

5. Anten kablolarını çıkarın.

6. Sistemi çevirin ve LCD'yi açın.

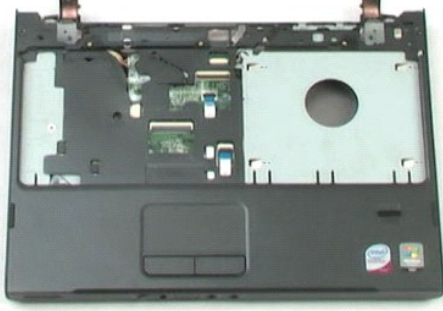
7. Topraklama kablosunu sabitleyen vidayı sökün.

8. LCD kablosunu sistem kartından çıkarın.

9. Anten kablolarını çıkarmayı bitirin.

10. LCD aksamını sabitleyen altı vidayı sökün.

11. LCD aksamını kaldırarak sistemden çıkarın.



[İçerik Sayfasına Dön](#)

[İçerik Sayfasına Dön](#)

## Avuç İçi Dayanağı

Dell™ Vostro™ 1220 Servis El Kitabı

**⚠ UYARI:** Bilgisayarınızın içindeki parçalar üzerinde çalışmadan önce, bilgisayarınızla birlikte verilen güvenlik bilgilerini okuyun. En iyi güvenlik uygulamaları konusunda ek bilgi için, [www.dell.com/regulatory\\_compliance](http://www.dell.com/regulatory_compliance) adresindeki Mevzuat Uyumluluğu Ana Sayfasına bakın.

### Avuç İçi Dayanağını Çıkarma



**NOT:** Aşağıdaki resimleri görebilmeniz için [Adobe.com](http://Adobe.com) adresinden Adobe Flash Player'ı yüklemeniz gerekebilir.

1. [Bilgisayarınızda Çalışmaya Başlamadan Önce](#) bölümündeki prosedürleri uygulayın.
2. HERHANGİ BİR donanımın takılması ya da çıkarılması sırasında, her zaman tüm verilerin düzgün şekilde yedeklendiğinden emin olun.
3. Pili, menteşe kapağını, klavyeyi, optik sürücüyü, ve LCD aksamını sistemden çıkarın.
4. Avuç içi dayanağını bilgisayarın alt kısmına sabitleyen dokuz vidayı sökün.
5. Bilgisayarı çevirin.
6. Avuç içi dayanağını bilgisayarın üst kısmına sabitleyen üç vidayı sökün.
7. Avuç içi dayanağı kablосunu sistem kartından çıkarın.
8. Avuç içi dayanağı kablосunu sistem kartından çıkarın.
9. Avuç içi dayanağını dikkatli bir şekilde bilgisayardan çıkarın.



[İçerik Sayfasına Dön](#)

[İçerik Sayfasına Dön](#)

## Bluetooth® Kablosuz Teknolojili Dahili Modül

Dell™ Vostro™ 1220 Servis El Kitabı

**⚠ UYARI:** Bilgisayarınızın içindeki parçalar üzerinde çalışmadan önce, bilgisayarınızla birlikte verilen güvenlik bilgilerini okuyun. En iyi güvenlik uygulamaları konusunda ek bilgi için, [www.dell.com/regulatory\\_compliance](http://www.dell.com/regulatory_compliance) adresindeki Mevzuat Uyumluluğu Ana Sayfasına bakın.

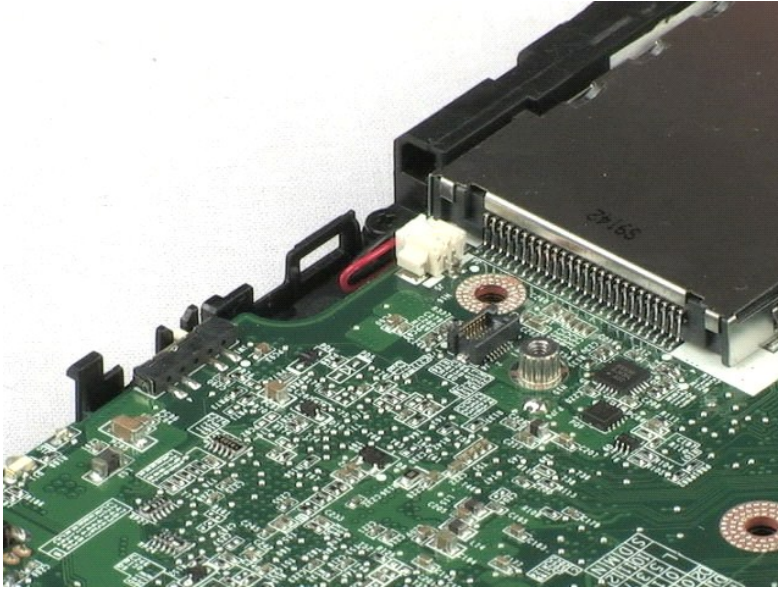
### Bluetooth Modülünü Çıkarma



**NOT:** Aşağıdaki resimleri görebilmeniz için [Adobe.com](http://Adobe.com) adresinden Adobe Flash Player'ı yüklemeniz gerekebilir.

1. [Bilgisayarınızda Çalışmaya Başlamadan Önce](#) bölümündeki prosedürleri uygulayın.
2. HERHANGİ BİR donanımın takılması ya da çıkarılması sırasında, her zaman tüm verilerin düzgün şekilde yedeklendiğinden emin olun.
3. Pili, menteşe kapağını, klavyeyi, optik sürücüyü, LCD aksamını ve avuç içi dayanağını sistemden çıkarın.
4. Bluetooth modülünü sabitleyen vidayı sökün.

5. Bluetooth modülünü kaldırarak sistemden çıkarın.



[İçerik Sayfasına Dön](#)



[İçerik Sayfasına Dön](#)

## TPM Modülü

Dell™ Vostro™ 1220 Servis El Kitabı

**⚠ UYARI:** Bilgisayarınızın içindeki parçalar üzerinde çalışmadan önce, bilgisayarınızla birlikte verilen güvenlik bilgilerini okuyun. En iyi güvenlik uygulamaları konusunda ek bilgi için, [www.dell.com/regulatory\\_compliance](http://www.dell.com/regulatory_compliance) adresindeki Mevzuat Uyumluluğu Ana Sayfasına bakın.

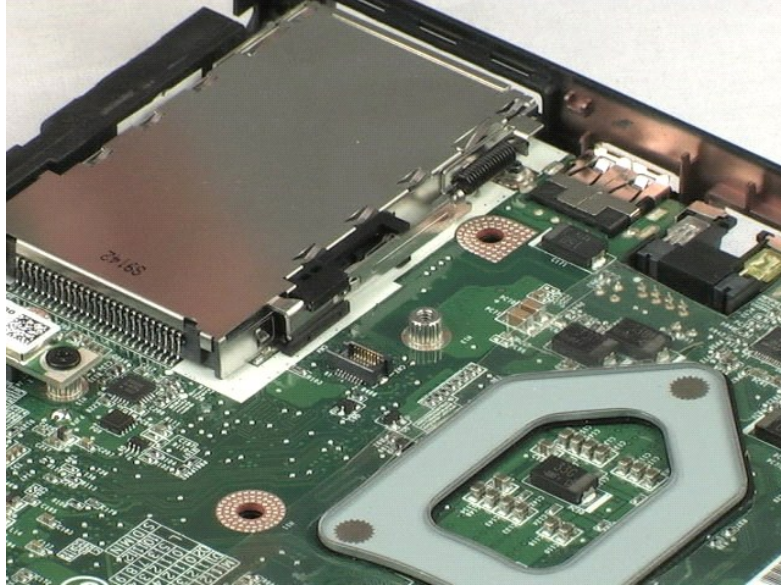
### TPM Modülünü Çıkarma



**NOT:** Aşağıdaki resimleri görebilmeniz için [Adobe.com](http://Adobe.com) adresinden Adobe Flash Player'ı yüklemeniz gerekebilir.

1. [Bilgisayarınızda Çalışmaya Başlamadan Önce](#) bölümündeki prosedürleri uygulayın.
2. HERHANGİ BİR donanımın takılması ya da çıkarılması sırasında, her zaman tüm verilerin düzgün şekilde yedeklendiğinden emin olun.
3. Pili, menteşe kapağını, klavyeyi, optik sürücüyü, LCD aksamını ve avuç içi dayanağını sistemden çıkarın.
4. TPM modülünü sabitleyen vidayı sökün.

5. TPM modülünü kaldırarak sistemden çıkarın.



[İçerik Sayfasına Dön](#)

[İçerik Sayfasına Dön](#)

## Sabit Sürücü

Dell™ Vostro™ 1220 Servis El Kitabı

**UYARI:** Bilgisayarınızın içindeki parçalar üzerinde çalışmadan önce, bilgisayarınızla birlikte verilen güvenlik bilgilerini okuyun. En iyi güvenlik uygulamaları konusunda ek bilgi için, [www.dell.com/regulatory\\_compliance](http://www.dell.com/regulatory_compliance) adresindeki Mevzuat Uyumluluğu Ana Sayfasına bakın.

### Sabit Sürücüyü Çıkarma



**NOT:** Aşağıdaki resimleri görebilmeniz için [Adobe.com](http://Adobe.com) adresinden Adobe Flash Player'ı yüklemeniz gerekebilir.

1. [Bilgisayarınızda Çalışmaya Başlamadan Önce](#) bölümündeki prosedürleri uygulayın.
2. HERHANGİ BİR donanımın takılması ya da çıkarılması sırasında, her zaman tüm verilerin düzgün şekilde yedeklendiğinden emin olun.
3. Pili, menteşe kapağını, klavyeyi, optik sürücüyü, LCD aksamını ve avuç içi dayanağını sistemden çıkarın.
4. Sabit sürücüye yönlendirilmiş USB kablosunu ayırın.
5. Sabit sürücü aksamını bilgisayara sabitleyen iki vidayı çıkarın.
6. Sabit sürücü aksamının ön kısmını bilgisayara sabitleyen iki vidayı çıkarın.
7. Sürücüyü G/Ç paneline doğru kaydırın.
8. Sabit sürücüyü bilgisayardan kaldırın.
9. Sabit sürücü braketini sabit sürücünün bir tarafına sabitleyen iki vidayı sökün.
10. Sürücüyü döndürün.
11. Sabit sürücü braketini sabit sürücünün diğer tarafına sabitleyen iki vidayı sökün.
12. Sabit sürücü braketini sabit sürücüden kaldırın.



[İçerik Sayfasına Dön](#)

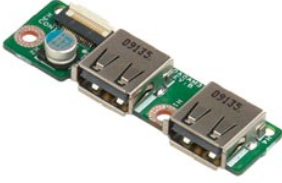
[İçerik Sayfasına Dön](#)

## G/Ç Paneli

Dell™ Vostro™ 1220 Servis El Kitabı

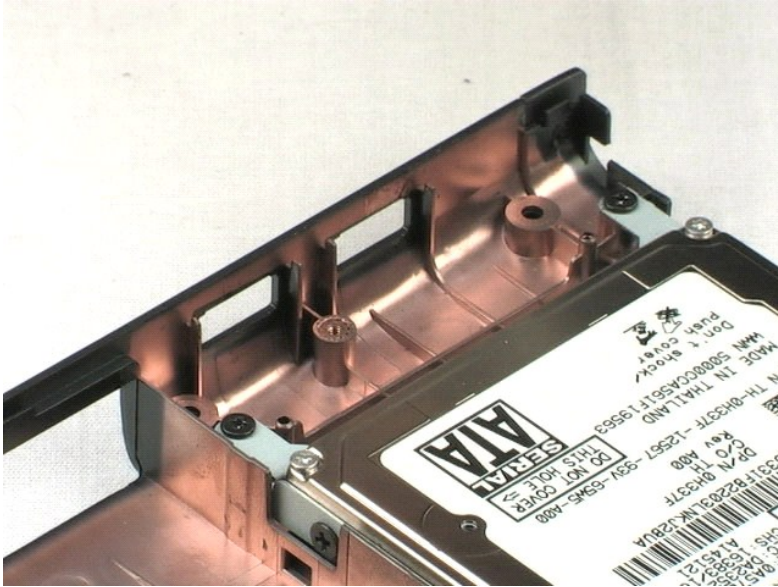
**⚠ UYARI:** Bilgisayarınızın içindeki parçalar üzerinde çalışmadan önce, bilgisayarınızla birlikte verilen güvenlik bilgilerini okuyun. En iyi güvenlik uygulamaları konusunda ek bilgi için, [www.dell.com/regulatory\\_compliance](http://www.dell.com/regulatory_compliance) adresindeki Mevzuat Uyumluluğu Ana Sayfasına bakın.

### G/Ç Panelini Çıkarma



**NOT:** Aşağıdaki resimleri görebilmeniz için [Adobe.com](http://Adobe.com) adresinden Adobe Flash Player'ı yüklemeniz gerekebilir.

1. [Bilgisayarınızda Çalışmaya Başlamadan Önce](#) bölümündeki prosedürleri uygulayın.
2. HERHANGİ BİR donanımın takılması ya da çıkarılması sırasında, her zaman tüm verilerin düzgün şekilde yedeklendiğinden emin olun.
3. Pili, menteşe kapağını, klavyeyi, optik sürücüyü, LCD aksamını ve avuç içi dayanağını sistemden çıkarın.
4. G/Ç paneli kablosunu çıkarın.
5. G/Ç paneli kartını sabitleyen vidayı sökün.
6. G/Ç panelini sistemden çıkarın.



[İçerik Sayfasına Dön](#)

[İçerik Sayfasına Dön](#)

## Fan

Dell™ Vostro™ 1220 Servis El Kitabı

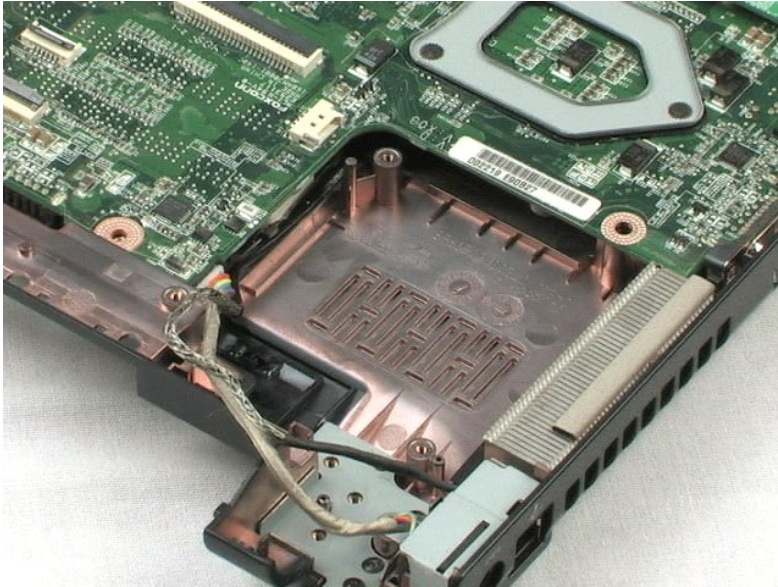
**⚠ UYARI:** Bilgisayarınızın içindeki parçalar üzerinde çalışmadan önce, bilgisayarınızla birlikte verilen güvenlik bilgilerini okuyun. En iyi güvenlik uygulamaları konusunda ek bilgi için, [www.dell.com/regulatory\\_compliance](http://www.dell.com/regulatory_compliance) adresindeki Mevzuat Uyumluluğu Ana Sayfasına bakın.

### Fanı Çıkarma



**NOT:** Aşağıdaki resimleri görebilmemiz için [Adobe.com](http://Adobe.com) adresinden Adobe Flash Player'ı yüklemeniz gerekebilir.

1. [Bilgisayarınızda Çalışmaya Başlamadan Önce](#) bölümündeki prosedürleri uygulayın.
2. HERHANGİ BİR donanımın takılması ya da çıkarılması sırasında, her zaman tüm verilerin düzgün şekilde yedeklendiğinden emin olun.
3. Pili, menteşe kapağını, klavyeyi, optik sürücüyü, LCD aksamını ve avuç içi dayanağını sistemden çıkarın.
4. Fan kablосunu ayırın.
5. Fana geçirilen kabloları çıkarın.
6. Fanı sisteme sabitleyen vidayı sökün.
7. Fanı sistemden çıkarın.



[İçerik Sayfasına Dön](#)



[İçerik Sayfasına Dön](#)

## Sistem Kartı

Dell™ Vostro™ 1220 Servis El Kitabı

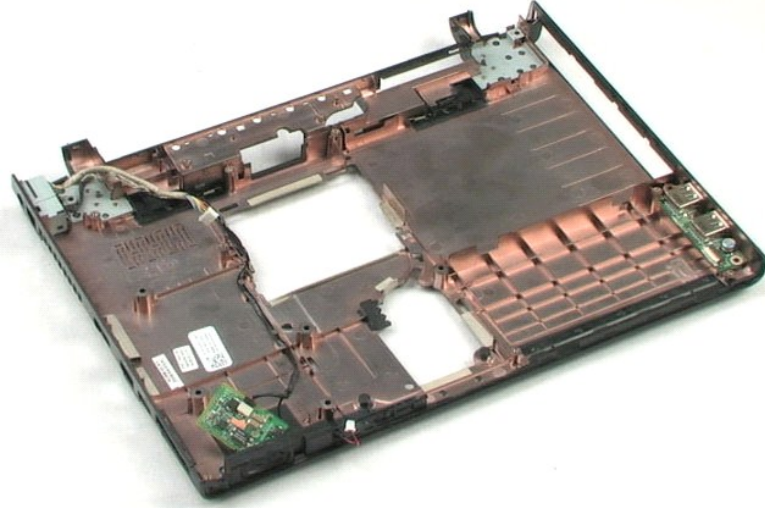
**⚠ UYARI:** Bilgisayarınızın içindeki parçalar üzerinde çalışmadan önce, bilgisayarınızla birlikte verilen güvenlik bilgilerini okuyun. En iyi güvenlik uygulamaları konusunda ek bilgi için, [www.dell.com/regulatory\\_compliance](http://www.dell.com/regulatory_compliance) adresindeki Mevzuat Uyumluluğu Ana Sayfasına bakın.

### Sistem Kartını Çıkarma



**NOT:** Aşağıdaki resimleri görebilmeniz için [Adobe.com](http://Adobe.com) adresinden Adobe Flash Player'ı yüklemeniz gerekebilir.

1. [Bilgisayarınızda Çalışmaya Başlamadan Önce](#) bölümündeki prosedürleri uygulayın.
2. HERHANGİ BİR donanımın takılması ya da çıkarılması sırasında, her zaman tüm verilerin düzgün şekilde yedeklendiğinden emin olun.
3. Pili, menteşe kapağını, klavyeyi, optik sürücüyü, LCD aksamını, avuç içi dayanağını, Bluetooth® modülünü, TPM modülünü, sabit sürücüyü, G/Ç paneli kartını ve sistem fanını sistemden çıkarın.
4. Hoparlör kablosunu sistem kartından çıkarın.
5. Sistem kartından güç kablosunu çıkarın.
6. Sistem kartını alt plastiklere sabitleyen üç vidayı sökün.
7. Sistem kartını yavaşça çevirin.
8. Modemi topraklama kablosuna sabitleyen vidayı sökün.
9. Modemi sistem kartından ayırın.
10. Sistem kartını sistemden ayırın.



[İçerik Sayfasına Dön](#)



[İçerik Sayfasına Dön](#)

## Isı Emici ve İşlemci

Dell™ Vostro™ 1220 Servis El Kitabı

**⚠ UYARI:** Bilgisayarınızın içindeki parçalar üzerinde çalışmadan önce, bilgisayarınızla birlikte verilen güvenlik bilgilerini okuyun. En iyi güvenlik uygulamaları konusunda ek bilgi için, [www.dell.com/regulatory\\_compliance](http://www.dell.com/regulatory_compliance) adresindeki Mevzuat Uyumluluğu Ana Sayfasına bakın.

## Isı Emici ve İşlemciyi Çıkarma



**NOT:** Aşağıdaki resimleri görebilmeniz için [Adobe.com](http://Adobe.com) adresinden Adobe Flash Player'ı yüklemeniz gerekebilir.

1. [Bilgisayarınızda Çalışmaya Başlamadan Önce](#) bölümündeki prosedürleri uygulayın.
2. HERHANGİ BİR donanımın takılması ya da çıkarılması sırasında, her zaman tüm verilerin düzgün şekilde yedeklendiğinden emin olun.
3. Pili, menteşe kapağını, klavyeyi, optik sürücüyü, LCD aksamını, avuç içi dayanağını, Bluetooth® modülünü, TPM modülünü, sabit sürücüyü, G/Ç paneli kartını, sistem fanını ve sistem kartını sistemden çıkarın.
4. Isı emiciyi sistem kartına sabitleyen üç tutucu vidayı gevşetin.
5. Isı emiciyi kaldırarak sistem kartından ayırın.
6. Düz uçlu bir tornavida kullanarak işlemcinin kam vidasını saat yönünün tersine döndürün.
7. İşlemciyi kaldırın ve soketinden çıkarın.

Tamamla

[İçerik Sayfasına Dön](#)

[İçerik Sayfasına Dön](#)

## Modem

Dell™ Vostro™ 1220 Servis El Kitabı

**⚠ UYARI:** Bilgisayarınızın içindeki parçalar üzerinde çalışmadan önce, bilgisayarınızla birlikte verilen güvenlik bilgilerini okuyun. En iyi güvenlik uygulamaları konusunda ek bilgi için, [www.dell.com/regulatory\\_compliance](http://www.dell.com/regulatory_compliance) adresindeki Mevzuat Uyumluluğu Ana Sayfasına bakın.

## Modemi Çıkarma



**NOT:** Aşağıdaki resimleri görebilmeniz için [Adobe.com](http://Adobe.com) adresinden Adobe Flash Player'ı yüklemeniz gerekebilir.

1. [Bilgisayarınızda Çalışmaya Başlamadan Önce](#) bölümündeki prosedürleri uygulayın.
2. HERHANGİ BİR donanımın takılması ya da çıkarılması sırasında, her zaman tüm verilerin düzgün şekilde yedeklendiğinden emin olun.
3. Pili, menteşe kapağını, klavyeyi, optik sürücüyü, LCD aksamını, avuç içi dayanağını, Bluetooth® modülünü, TPM modülünü, sabit sürücüyü, G/Ç paneli kartını, sistem fanını ve sistem kartını sistemden çıkarın.
4. Modem kablosunu modemden ayırın ve sistemden çıkarın.

Tamamla

[İçerik Sayfasına Dön](#)

[İçerik Sayfasına Dön](#)

## Hoparlör

Dell™ Vostro™ 1220 Servis El Kitabı

**UYARI:** Bilgisayarınızın içindeki parçalar üzerinde çalışmadan önce, bilgisayarınızla birlikte verilen güvenlik bilgilerini okuyun. En iyi güvenlik uygulamaları konusunda ek bilgi için, [www.dell.com/regulatory\\_compliance](http://www.dell.com/regulatory_compliance) adresindeki Mevzuat Uyumluluğu Ana Sayfasına bakın.

### Hoparlörü Çıkarma



**NOT:** Aşağıdaki resimleri görebilmeniz için [Adobe.com](http://Adobe.com) adresinden Adobe Flash Player'ı yüklemeniz gerekebilir.

1. [Bilgisayarınızda Çalışmaya Başlamadan Önce](#) bölümündeki prosedürleri uygulayın.
2. HERHANGİ BİR donanımın takılması ya da çıkarılması sırasında, her zaman tüm verilerin düzgün şekilde yedeklendiğinden emin olun.
3. Pili, klavyeyi, erişim panelini, LCD aksamını ve sistem kartını sistemden çıkarın.
4. Hoparlör kablosunu sistem kartından çıkarın.

5. Hoparlörü alt plastiklere sabitleyen iki vidayı sökün.

6. Hoparlörü sistemden çıkarın.



[İçerik Sayfasına Dön](#)

[İçerik Sayfasına Dön](#)

## LCD Çerçevesi

Dell™ Vostro™ 1220 Servis El Kitabı

**⚠ UYARI:** Bilgisayarınızın içindeki parçalar üzerinde çalışmadan önce, bilgisayarınızla birlikte verilen güvenlik bilgilerini okuyun. En iyi güvenlik uygulamaları konusunda ek bilgi için, [www.dell.com/regulatory\\_compliance](http://www.dell.com/regulatory_compliance) adresindeki Mevzuat Uyumluluğu Ana Sayfasına bakın.

### LCD Çerçevesini Çıkarma



**NOT:** Aşağıdaki resimleri görebilmeniz için [Adobe.com](http://Adobe.com) adresinden Adobe Flash Player'ı yüklemeniz gerekebilir.

1. [Bilgisayarınızda Çalışmaya Başlamadan Önce](#) bölümündeki prosedürleri uygulayın.
2. HERHANGİ BİR donanımın takılması ya da çıkarılması sırasında, her zaman tüm verilerin düzgün şekilde yedeklendiğinden emin olun.
3. Pili, menteşe kapağını, klavyeyi, optik sürücüyü, ve LCD aksamını sistemden çıkarın.
4. LCD aksamından LCD çerçevesini hafifçe zorlayın.

5. LCD çerçevesini LCD aksamından kaldırarak çıkarın.



[İçerik Sayfasına Dön](#)

[İçerik Sayfasına Dön](#)

## LCD Çevirici

Dell™ Vostro™ 1220 Servis El Kitabı

**⚠ UYARI:** Bilgisayarınızın içindeki parçalar üzerinde çalışmadan önce, bilgisayarınızla birlikte verilen güvenlik bilgilerini okuyun. En iyi güvenlik uygulamaları konusunda ek bilgi için, [www.dell.com/regulatory\\_compliance](http://www.dell.com/regulatory_compliance) adresindeki Mevzuat Uyumluluğu Ana Sayfasına bakın.

### LCD Çeviriciyi Çıkarma



**NOT:** Aşağıdaki resimleri görebilmeniz için [Adobe.com](http://Adobe.com) adresinden Adobe Flash Player'ı yüklemeniz gerekebilir.

1. [Bilgisayarınızda Çalışmaya Başlamadan Önce](#) bölümündeki prosedürleri uygulayın.
2. HERHANGİ BİR donanımın takılması ya da çıkarılması sırasında, her zaman tüm verilerin düzgün şekilde yedeklendiğinden emin olun.
3. Pili, menteşe kapağını, klavyeyi, optik sürücüyü, LCD aksamını ve LCD çerçevesini sistemden çıkarın.
4. Kabloyu çeviriciden ayırın.
5. Diğer kabloyu çeviriciden ayırın.
6. LCD çeviriciyi LCD aksamından kaldırın.

Tamamla

[İçerik Sayfasına Dön](#)

[İçerik Sayfasına Dön](#)

## LCD Kamerası

Dell™ Vostro™ 1220 Servis El Kitabı

**UYARI:** Bilgisayarınızın içindeki parçalar üzerinde çalışmadan önce, bilgisayarınızla birlikte verilen güvenlik bilgilerini okuyun. En iyi güvenlik uygulamaları konusunda ek bilgi için, [www.dell.com/regulatory\\_compliance](http://www.dell.com/regulatory_compliance) adresindeki Mevzuat Uyumluluğu Ana Sayfasına bakın.

### LCD Kamerasını Çıkarma



**NOT:** Aşağıdaki resimleri görebilmeniz için [Adobe.com](http://Adobe.com) adresinden Adobe Flash Player'ı yüklemeniz gerekebilir.

1. [Bilgisayarınızda Çalışmaya Başlamadan Önce](#) bölümündeki prosedürleri uygulayın.
2. HERHANGİ BİR donanımın takılması ya da çıkarılması sırasında, her zaman tüm verilerin düzgün şekilde yedeklendiğinden emin olun.
3. Pili, menteşe kapağını, klavyeyi, optik sürücüyü, LCD aksamını ve LCD çerçevesini sistemden çıkarın.
4. Kamera kablosunu kameradan ayırın.

5. Kamerayı LCD aksamından ayırın.



[İçerik Sayfasına Dön](#)

[İçerik Sayfasına Dön](#)

## LCD paneli

Dell™ Vostro™ 1220 Servis El Kitabı

**⚠ UYARI:** Bilgisayarınızın içindeki parçalar üzerinde çalışmadan önce, bilgisayarınızla birlikte verilen güvenlik bilgilerini okuyun. En iyi güvenlik uygulamaları konusunda ek bilgi için, [www.dell.com/regulatory\\_compliance](http://www.dell.com/regulatory_compliance) adresindeki Mevzuat Uyumluluğu Ana Sayfasına bakın.

### LCD Panelini Çıkarma



**NOT:** Aşağıdaki resimleri görebilmeniz için [Adobe.com](http://Adobe.com) adresinden Adobe Flash Player'ı yüklemeniz gerekebilir.

1. [Bilgisayarınızda Çalışmaya Başlamadan Önce](#) bölümündeki prosedürleri uygulayın.
2. HERHANGİ BİR donanımın takılması ya da çıkarılması sırasında, her zaman tüm verilerin düzgün şekilde yedeklendiğinden emin olun.
3. Pili, menteşe kapağını, klavyeyi, optik sürücüyü, LCD aksamını ve LCD çerçevesini sistemden çıkarın.
4. Kamera kablosunu kameradan ayırın.
5. Beyaz ve pembe kabloyu LCD çeviriciden ayırın.
6. LCD panelini LCD aksamına sabitleyen altı vidayı sökün.
7. LCD paneli çevirin.
8. LCD kablosunu LCD panelinden ayırın.
9. LCD panelini LCD plastiklerinden kaldırarak çıkarın.



[İçerik Sayfasına Dön](#)

[İçerik Sayfasına Dön](#)

## LCD Rayları

Dell™ Vostro™ 1220 Servis El Kitabı

**⚠ UYARI:** Bilgisayarınızın içindeki parçalar üzerinde çalışmadan önce, bilgisayarınızla birlikte verilen güvenlik bilgilerini okuyun. En iyi güvenlik uygulamaları konusunda ek bilgi için, [www.dell.com/regulatory\\_compliance](http://www.dell.com/regulatory_compliance) adresindeki Mevzuat Uyumluluğu Ana Sayfasına bakın.

### LCD Raylarını Çıkarma



**NOT:** Aşağıdaki resimleri görebilmeniz için [Adobe.com](http://Adobe.com) adresinden Adobe Flash Player'ı yüklemeniz gerekebilir.

1. [Bilgisayarınızda Çalışmaya Başlamadan Önce](#) bölümündeki prosedürleri uygulayın.
2. HERHANGİ BİR donanımın takılması ya da çıkarılması sırasında, her zaman tüm verilerin düzgün şekilde yedeklendiğinden emin olun.
3. Pili, menteşe kapağını, klavyeyi, optik sürücüyü, ve LCD aksamını, LCD çerçevesini ve LCD panelini sistemden çıkarın.
4. LCD raylarından birini sabitleyen iki vidayı sökün.
5. LCD raylarını LCD panelinden çıkarın.
6. LCD panelini döndürün.
7. Diğer LCD rayındaki iki vidayı sökün.
8. LCD raylarını LCD panelinden çıkarın.

Tamamla

[İçerik Sayfasına Dön](#)



[İçerik Sayfasına Dön](#)

## LCD Montajları

Dell™ Vostro™ 1220 Servis El Kitabı

**⚠ UYARI:** Bilgisayarınızın içindeki parçalar üzerinde çalışmadan önce, bilgisayarınızla birlikte verilen güvenlik bilgilerini okuyun. En iyi güvenlik uygulamaları konusunda ek bilgi için, [www.dell.com/regulatory\\_compliance](http://www.dell.com/regulatory_compliance) adresindeki Mevzuat Uyumluluğu Ana Sayfasına bakın.

### LCD Montajlarını Çıkarma



**NOT:** Aşağıdaki resimleri görebilmeniz için [Adobe.com](http://Adobe.com) adresinden Adobe Flash Player'ı yüklemeniz gerekebilir.

1. [Bilgisayarınızda Çalışmaya Başlamadan Önce](#) bölümündeki prosedürleri uygulayın.
2. HERHANGİ BİR donanımın takılması ya da çıkarılması sırasında, her zaman tüm verilerin düzgün şekilde yedeklendiğinden emin olun.
3. Pili, menteşe kapağını, klavyeyi, optik sürücüyü, ve LCD aksamını, LCD çerçevesini ve LCD panelini sistemden çıkarın.
4. Sağ menteşeyi sabitleyen vidayı sökün.
5. Sağ menteşeyi çıkarın.
6. Sol menteşeyi sabitleyen vidayı sökün.
7. Sol menteşeyi çıkarın.

Tamamla

[İçerik Sayfasına Dön](#)

## Bilgisayarınızda Çalışma

Dell™ Vostro™ 1220 Servis El Kitabı

- [Bilgisayarınızın İçinde Çalışmaya Başlamadan Önce](#)
- [Önerilen Araçlar](#)
- [Bilgisayarı Kapatma](#)
- [Bilgisayarınızda Çalıştıktan Sonra](#)

### Bilgisayarınızın İçinde Çalışmaya Başlamadan Önce

Bilgisayarınızı olası zararlardan korumak ve kendi kişisel güvenliğinizi sağlamak için aşağıdaki güvenlik yönergelerini kullanın. Aksi belirtilmemişse, bu belgede bulunan bütün yordamlar aşağıdaki koşulların mevcut olduğunu varsaymaktadır:

- 1 Aşağıda gösterilen adımları gerçekleştiriniz.
- 1 Bilgisayarınızla birlikte gelen güvenlik bilgilerini okudunuz.
- 1 Bir bileşen yerine takılabilir veya--eğer ayrı olarak sipariş edilmişse--çıkarma prosedürleri ters sırayla uygulanarak takılabilir.

**UYARI:** Bilgisayarınızın içindeki parçalar üzerinde çalışmadan önce, bilgisayarınızla birlikte verilen güvenlik bilgilerini okuyun. En iyi güvenlik uygulamaları konusunda ek bilgi için, [www.dell.com/regulatory\\_compliance](http://www.dell.com/regulatory_compliance) adresindeki Mevzuat Uyumluluğu Ana Sayfasına bakın.

**DİKKAT:** Tamir işlemlerinin pek çoğu yalnızca yetkili servis teknisyeni tarafından yapılabilir. Yalnızca ürün belgelerinizde izin verilen ya da çevrimiçi ya da telefon hizmeti ile ve destek ekibi tarafından yönlendirilen sorun giderme ve basit tamir işlemlerini gerçekleştirmelisiniz. Dell tarafından yetkilendirilmemiş servislerden kaynaklanan zararlar garantinizin kapsamında değildir. Ürünle birlikte gelen güvenlik talimatlarını okuyun ve uygulayın.

**DİKKAT:** Elektrostatik boşalımı önlemek için, bir bilek topraklama kayışı kullanarak ya da bilgisayarın arkasındaki konektör gibi boyanmamış metal yüzeylere sık sık dokunarak kendinizi topraklayın.

**DİKKAT:** Bileşenleri ve kartları itina ile kullanın. Bileşenlere veya kartların üzerindeki temas noktalarına dokunmayın. Kartları uç kısmından veya metal montaj kenarından tutun. İşlemci gibi bileşenleri pinlerinden değil kenarlarından tutun.

**DİKKAT:** Bir kabloyu çıkartırken kablunun kendisini değil, fişi veya koruyucu halkayı tutarak çekin. Bazı kablolarda kilitleme dilleri vardır; bu tür kabloları çıkartırken, kabloyu çekmeden önce kilitleme dillerini içeriye bastırın. Konektörleri çıkartırken, konektör pinlerinin eğilmesini önlemek için konektörleri düz tutun. Ayrıca bir kabloyu bağlamadan önce, her iki konektörün yönlerinin doğru olduğundan ve doğru hizalandıklarından emin olun.

**NOT:** Bilgisayarınızın ve belirli bileşenlerin rengi bu belgede gösterilenden farklı olabilir.

Bilgisayara zarar vermemek için, bilgisayarın içinde çalışmaya başlamadan önce aşağıdaki adımları uygulayın.

1. Bilgisayar kapağının çizilmesini önlemek için, çalışma yüzeyinin düz ve temiz olmasını sağlayın.
2. Bilgisayarınızı kapatın (bkz. [Bilgisayarınızı Kapatma](#)).
3. Bilgisayar isteğe bağlı Ortam Tabanı veya Pili Dilimi gibi bir yerleştirme aygıtına bağlıysa (yerleştirilmişse) çıkartın.

**DİKKAT:** Ağ kablosunu çıkarmak için, önce kabloyu bilgisayarınızdan ve ardından ağ aygıtından çıkarın.

4. Tüm ağ kablolarını bilgisayardan çıkarın.
5. Bilgisayarınızı ve tüm bağlı aygıtları elektrik prizlerinden çıkarın.
6. Ekranı kapatın ve bilgisayarı düz bir çalışma zemini üzerine ters çevirin.

**DİKKAT:** Sistem kartının zarar görmemesi için, bilgisayara müdahale etmeden önce ana pili çıkarmanız gerekir.

7. Ana pili çıkarın (bkz. [Pili Çıkarma](#)).
8. Bilgisayarın üst kısmını yukarı çevirin.
9. Ekranı açın.
10. Sistem kartını topraklamak için güç düğmesine basın.

**DİKKAT:** Elektrik çarpmalarına karşı korunmak için, ekranı açmadan önce bilgisayarınızın fişini daima elektrik prizinden çekin.

**DİKKAT:** Bilgisayarınızın içindeki herhangi bir parçaya dokunmadan önce, bilgisayarınızın arkasındaki metal kısım gibi boyanmamış bir metal yüzeye dokunarak kendinizi topraklayın. Çalışırken, iç bileşenlere zarar verebilecek statik elektriği boşaltmak için, boyanmamış metal yüzeye belirli aralıklarla dokununuz.

11. Takılmış herhangi bir ExpressCard'ı veya Akıllı Kartı uygun yuvalardan çıkarın.
12. Sabit sürücüyü çıkarma (bkz. [Sabit Sürücüyü Çıkarma](#)).

### Önerilen Araçlar

Bu belgedeki yordamlar için aşağıdaki araçlar gerekir:


- 1 Küçük düz uçlu tornavida
- 1 #0 Phillips tornavida
- 1 #1 Phillips tornavida
- 1 Küçük plastik çubuk
- 1 Flash BIOS güncelleştirme program CD'si

### Bilgisayarı Kapatma

△ **DİKKAT:** Veri kaybını önlemek için, bilgisayarınızı kapatmadan önce açık dosyaları kaydedip kapatın ve açık programlardan çıkın.

1. İşletim sistemini kapatın:

ı **Windows Vista®'da:**

**Başlat** düğmesini tıklatın  , aşağıda gösterildiği gibi **Başlat** menüsünün sağ alt köşesindeki oku tıklatın ve ardından **Kapat** öğesini tıklatın.



ı **Windows® XP'de:**

**Start**'a (Başlat)→ tıklayın **Bilgisayarı Kapat**→ **Kapat**.

İşletim sistemini kapatma işlemi sona erdiğinde bilgisayar kapanır.

2. Bilgisayarın ve takılı aygıtların kapandığından emin olun. İşletim sistemini kapattıktan sonra bilgisayarınız ve takılı aygıtlar otomatik olarak kapanmazsa, kapatmak için güç düğmesini 4 saniye basılı tutun.

---

## Bilgisayarınızda Çalıştıktan Sonra

Herhangi bir değiştirme işlemi tamamladıktan sonra, bilgisayarınızı açmadan önce harici aygıtları, kartları, kabloları vs. taktığınızdan emin olun.

△ **DİKKAT:** Bilgisayarın zarar görmesini önlemek için, yalnız bu modeldeki Dell bilgisayar için tasarlanmış olan pilleri kullanın. Başka Dell bilgisayarlar için tasarlanmış pilleri kullanmayın.

1. Bağlantı noktası eşleyicisi, ince pil veya ortam tabanlı harici aygıtları bağlayın ve ExpressCard gibi kartları değiştirin.
2. Bilgisayarınıza telefon veya ağ kablolarını bağlayın.

△ **DİKKAT:** Ağ kablosu takmak için önce ağ aygıtına takın ve ardından bilgisayara takın.

3. [Pili](#) değiştirin.
4. Bilgisayarınızı ve tüm bağlı aygıtları elektrik prizlerine takın.
5. Bilgisayarınızı açın.

[İçerik Sayfasına Dön](#)